

Rapport d'activité 2017

**2017 est la dernière année du premier plan de gestion (2013-2017).
L'année 2018 sera consacrée à l'évaluation du plan de gestion et la rédaction du
deuxième plan de gestion (2018-2023) sur la base de réunions de concertation.**

EQUIPE / MANAGEMENT

Equipement : acquisition de matériel spécifique pour la surveillance (gilets et jumelles infra rouges), remplacements de 2 véhicules, achat de matériel de plongée, remplacement des caméras de surveillance et informatique

Pas de formation hormis le PSE1

Mise en place d'une veille psychologique pour l'ensemble du personnel

Bilan 2017 (contributions suspendues, insultes sur le terrain et els réseaux sociaux, cocktails molotov, tags) : **année difficile pour l'équipe mais fort engagement et sérieux de l'équipe**

GOUVERNANCE

Conseils d'administration : 4

Conseil scientifique : 3 et renouvellement des membres pour un an

Comité consultatif : pas de réunion / renouvellement en mars 2018

GESTION DES USAGES

Nouveauté 2017 : Répartition au sein de l'équipe pour la gestion des usages : visites de terrains régulières, remontées

Activité « Pêche » :

Commission pêche traditionnelle et accueil des pêcheurs lors des dépôts de dossiers et réunions avec le CRPMEM pour la pêche professionnelle

Activité « activités subaquatiques » :

Commission des activités subaquatiques et réunions techniques avec l'IRT

Tourisme : réunions « écotourisme » avec l'IRT et les offices de tourisme, Club du tourisme, Participation à « Explore la Réunion »

COMMUNICATION

Community manager : fin de contrat

Nouveauté 2017 : Accompagnement par une société en communication (société Run Concept)

Audit et proposition d'un plan en communication (positive et de crise) pour 2018

Accompagnement pour la communication positive et la communication de crise en 2017

Refonte des plaquettes d'information (société Domoon): plaquette générale et plaquettes spécifiques (par usage)

Bilan 2017 :

9 JT (Antenne réunion – Réunion 1^{ère})

4 interventions radio (réunion 1^{ère} – Europe 1)

2 émissions « Locaterre »

Echappées Belles France 5

Face book : 43 articles sur Face Book (= 206 000 personnes atteintes) avec 2 vidéos (vues 9 000 fois) – 5 400 like – 5 419 personnes abonnées (+10% objectif à atteindre)

GESTION DU RISQUE REQUIN

- 1) **Réflexion / Etude de nouveaux projets :** Assistance Mairies sur filets de baignade, Réunions techniques mensuelles Mairie/CRA/RNMR/Etat, Sécurisation spot Trois-Bassins, Projets innovants, Etude de faisabilité réseau d'observation sous-marine requins côtiers par CRA (appui)
- 2) **Pêche :** Concertation et instruction demande AOT corps morts.
- 3) **Rencontre / Echanges avec l'équipe des VRR :** Concertation et éclairage technique

PARTENARIAT / RAYONNEMENT A L'EXTERIEUR

Nouvelles conventions : IRT, accord-cadre avec Kélonia, Mesures compensatoires avec le CEDTM (MCM03 et MCM 05), Office de l'Eau (DCE/ GCRMN)

Echanges avec la Réserve de l'Etang de Saint-Paul (échanges entre équipes et projets communs)

Participation à des congrès : IMPAC 4 (congrès international sur les aires marines protégées), Congrès international des baleines à bosse, Gestion des zones côtières Océan Indien

Participation aux réseaux : Réserves Naturelles de France, Forum des Aires Marines Protégées françaises

Représentations : CA de l'IRT, CA de l'office de l'eau, Comité eau et biodiversité, MISEN, MIPE, Conseil maritime ultra marin bassin Sud-Ouest Océan Indien, Assises de l'Outre-Mer

PERSPECTIVES 2018

- **Communication :**

- Mettre en œuvre le plan de communication

- Finaliser les nouvelles plaquettes et les totems

- **Formation du personnel et validation du Règlement intérieur**
- **Finaliser la convention avec le Parc de Port Cros**
- **Evaluer le 1^{er} plan de gestion et rédiger le 2nd**
- **Améliorer les moyens logistiques : bateau, voitures**
- **Etudier les possibilités de changer de locaux**
- **Médiation pêche traditionnelle et pêche professionnelle**
- **Année internationale sur les récifs coralliens (déclinaison dans chacune des missions de la RNMR)**

Les chiffres clefs de la Cellule Scientifique en 2017

RAPPEL DES OBJECTIFS DE LA CELLULE

Réaliser un diagnostic écologique des récifs coralliens pour identifier les menaces et les améliorations, communiquer les résultats des études scientifiques et participer à la mise en place de mesures de gestions appropriées

Mission 1 : Diagnostic écologique du milieu

11 suivis environnementaux dont 5 pour la veille écologique

Etat de santé des récifs (vitalité corallienne, comptage poissons, reproduction des coraux)
Veille écologique (Acanthaster, blanchissement, coulées de boue) et température
Pêche traditionnelle : Suivi de l'effort des pêches et d'une espèce exploitée, le macabit.



5 projets en collaboration pour appui scientifique et technique : IFREMER, Univ-Réunion, CEDTM

10 échanges de données brutes, programmes de recherche nationaux/internationaux

1 inventaire de biodiversité des Eponges et **1** formation locale pour l'identification

Mission 2 : MEDIATION SCIENTIFIQUE

4 Aires Marines Educatives, le récif corallien géré par les enfants

1 AME labélisée en 2017, **3** AMEs en cours de labélisation pour 2018

1 Comité de pilotage des AMEs avec l'inspecteur d'académie, et les enseignants

1 nouvel atelier de sensibilisation : Zistwar la plage

4 ateliers réalisés dans le cadre des WE Natures, entrez dans la peau d'un scientifique pour découvrir le fonctionnement de la plage

6 conférences, 7 articles Facebook,, 5 ateliers scientifiques, 5 interviews (radio et télé)

32 stagiaires de la 3^{ème} au Master 1 accueillis pour l'année 2016-2017



Mission 3 : APPUI A LA GESTION DU MILIEU

21 demandes traitées par le Conseil Scientifique (secrétariat est assuré par la cellule) **20** avis positifs, **1** avis négatif : déploiement d'une smart-drumline (ZPR Boucan canot)

9 participations dans des comités de pilotages

4 usages en gestion : Plongée/apnée, Surf, Transporteurs de passagers, Tourisme

1 colloque international sur la gestion intégrée terre-mer, Ile Maurice

Etude de cas pratiques dans l'Océan Indien, présentation des projets de la Réunion



Mission 4 : Actions transversales



2 demandes de financement soumises pour de nouveaux projets :

Palme IFRECOR 2017, 5 000EUR : concours pour le meilleur projet Elus et Environnement
envoi d'une candidature pour l'AME de St Leu, projet non retenu

Cachette dans le récif, Best-RUP 50 000EUR : Recréer des habitats propices dans un environnement, projet non retenu

3 conventions/budgets en gestion

2 sentiers sous-marins, 4 ateliers pour les WEs nature, 4 stands d'animation

PERSPECTIVES 2018

- **Poursuivre les suivis du milieu**

Pour obtenir des données temporelles de qualité et identifier les causes de dégradations principales du milieu en collaboration avec les scientifiques

- **Communiquer sur l'état des pêcheries traditionnelles et accompagner la médiation**

pour une meilleure gestion des pêches

- **Evaluer les objectifs 1 et 2 du plan de gestion et préparer le plan de gestion 2019**

A l'aide des indicateurs écologiques (abondance en espèce cible, vitalité corallienne)

- **Développer une meilleure communication des résultats des suivis scientifiques**

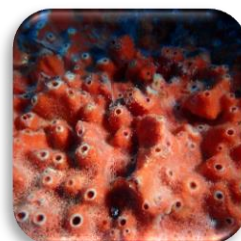
Réaliser des fiches synthétiques pour chaque suivi environnemental avec les principaux résultats, alimenter le site web

- **Renforcer le réseau d'observateurs des sentinelles du récif**

Animer le réseau, travailler sur les retours auprès des sentinelles

- **Poursuivre les projets d'Aires Marines Educatives**

Accompagner les enseignants pour les suivis scientifiques



Cellule Surveillance et Police en 2017

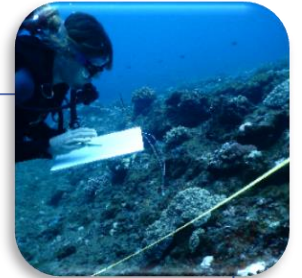
L'équipe de surveillance et de police est constituée de 5 agents permanents commissionnés et assermentés.

Trois autres agents des autres cellules viennent également ponctuellement renforcer l'équipe pour des missions notamment de nuit.

MISSIONS SCIENTIFIQUES

Les gardes assistent la cellule scientifique pour les suivis suivants :

- Suivi GCRMN (Suivi état santé des récifs).
- Suivi de pêcheries dues à la pratique de pêche traditionnelle (capucins nains, zourites..) dans le lagon.
- Suivi *Epinephelus Merra* (Suivi macabité).



ACTION TECHNIQUES/ SUIVI D'OPERATIONS

- Réalisation de matériel spécifique pour les suivis scientifiques
- Faire l'entretien des équipements de plongée.
- Faire l'entretien des véhicules nautiques et terrestres.



ADMINISTRATION /GESTION

Les missions dites administratives consistent :

- Rédaction des procès-verbaux.
- Participer aux réunions de service, réunion et autres.
- Rédiger et envoyer plusieurs alertes ou signalements de problèmes survenus sur le terrain par courrier, fax, mail ou téléphone.
- L'attribution des cartes de pêches traditionnelles (information lors des demandes de carte de pêche traditionnelle) fait partie de cette action.

BILAN POLICE 2017

- **15 Missions conjointes** interservices de police de l'environnement
- dont **2 missions Opérations Interministérielles Vacances** avec la Gendarmerie Nationale, Brigade Nature Océan Indien, Direction de la mer Sud Océan Indien, Inspection du travail, DDJSCS et les Douane
- **141 Affaires en matière de police dont :**
 - 90** procès-verbaux infractions,
 - 51** procès-verbaux d'appréhension pour le matériel utilisé et/ou le produit de la pêche.
- **24 missions de nuit** : ces missions de surveillance quotidienne de jours comme de nuit ont permis de saisir plus **220 kilos** de poissons et crustacés dont une partie encore vivante qui a été relâchée dans leur milieu.
- **23 sorties lutte contre la perturbation intentionnelle** (cétacés) pour le mois de juillet à septembre.



Nombre de PV :

Saint-Paul	71
Trois-Bassins	4
Saint-Leu	13
Avirons	0
Etang-Salé	2

Nombre de PV / infraction :

Intrusion protection intégrale	13
Pêche sous-marine	53
Embarcation en infraction de pêche	4
Pêche au filet	10
Pêche à pied	1
Pêche à la gaulette	9



ARMEMENT

Depuis la fin 2017, les agents sont équipés de **gilets de protection individuelle** ainsi que de **nouvelles jumelles à vision nocturne**.

La Direction et la Cellule Surveillance et Police travaillent également sur **la possibilité d'équiper les agents de bâtons de défense** en lien avec les services de la Préfecture et de la Sous-préfecture (bâton télescopique).

CHIFFRES CLES DE LA CELLULE ANIMATION EDUCATION

En 2017, près **de 8 500 personnes** ont été sensibilisées (plus de 60% d'enfants et d'adolescents) dont près **de 4 900 enfants et adolescents**.

2017	
Types d'animations	Nombre de personnes sensibilisées, formées ou informées
Animations nature	2089
Autres animations (en classes ou sur différentes thématiques)	666
Sentiers sous-marins (avec des scolaires et le grand public)	1391
Stands d'informations (<u>chiffre estimatif</u>)	2720
Formations / conférences / Accueil pêcheurs traditionnels	1104
Information du public (locaux Gip/ terrain...) (<u>chiffre estimatif</u>)	500
Total	8470

ANIMATIONS NATURE

Les animations-nature sont mises en oeuvre depuis 1998. Ainsi **depuis 20 ans**, c'est près **de 53 000 enfants qui ont été sensibilisés** au travers d'animations nature. Au fil du temps **de nouveaux ateliers « in situ »** sont venus enrichir le contenu pédagogique de ces animations pour le jeune public, plus réceptif aux actions de prévention. En 2017 c'est **2 089 enfants qui ont été sensibilisés soit 86 classes ou groupes (majoritairement** pour des enfants des classes de CP aux CM2 mais aussi pour des collégiens en classe de 6^{ème}).



INTERVENTIONS EN CLASSE, ANIMATIONS SUR THEMATIQUES PARTICULIERE

Les interventions en classes, animations sur des thématiques particulières (666 personnes essentiellement des enfants ou adolescents) :

- **Interventions dans 4 écoles de la commune de Saint Paul** (école de Villèle, école de Barrage, école de l'éperon, école de la saline les hauts) : dans le cadre du « Plan de salubrité » mis en place par la Commune de Saint Paul = **200 enfants sensibilisés**

- **Intervention dans le collège de la Chatoire au Tampon (20/11/2017) :** dans le cadre d'une semaine « parcours éducatif » organisé par le collège, 4 classes de 6^{ème} = **100 élèves.**
- **Intervention dans le collège de la Chaloupe à Saint Leu (20/04/2017) :**

Intervention de la Responsable scientifique au Collège de la Chaloupe à Saint Leu auprès de 3 classes de 3^{ème} = **75 collégiens.**



AUTRES INTERVENTIONS

- Avec le centre Kélonia et le CEDTM participation à **plusieurs journées d'intervention au collège des Aigrettes** (8 classes) au mois de novembre = 300 élèves de 4^{ème} et 5^{ème} SEGPA sous forme de **4 ateliers dans le « lagon »** et **sur la plage** de l'Hermitage durant 6 journées d'interventions = **336 adolescents.**



- **les présentations de la réserve et lectures de paysages, les conférences, les formations,** l'accueil des pêcheurs pour les demandes de cartes de pêches traditionnelles (**environ 1 104 personnes**).

- **Les stands d'information,** participations à des des manifestations portées par des partenaires institutionnels ou associatifs (**environ 2 700 personnes informées**)



SENTIER SOUS MARIN

- **le « sentier sous-marin de l'Hermitage » :** Le sentier sous-marin de l'Hermitage est une activité de découverte du milieu marin gratuite à la fois pédagogique et ludique. Cette activité est réalisée chaque année depuis 2002 et a permis **la sensibilisation de près de 23 000 personnes en 15 années d'activités.**

Véritable vitrine de la Réserve Naturelle Marine de La Réunion, cette animation est unique sur l'Île, est possible grâce à la qualification exigeante des agents (Brevet d'Etat de plongée et de natation). **En 2017, 1 391 personnes ont participé à ce type d'intervention, 828 scolaires ou personnes issues de formation pour adultes et 535 personnes** dans un cadre de découverte écotouristiques.

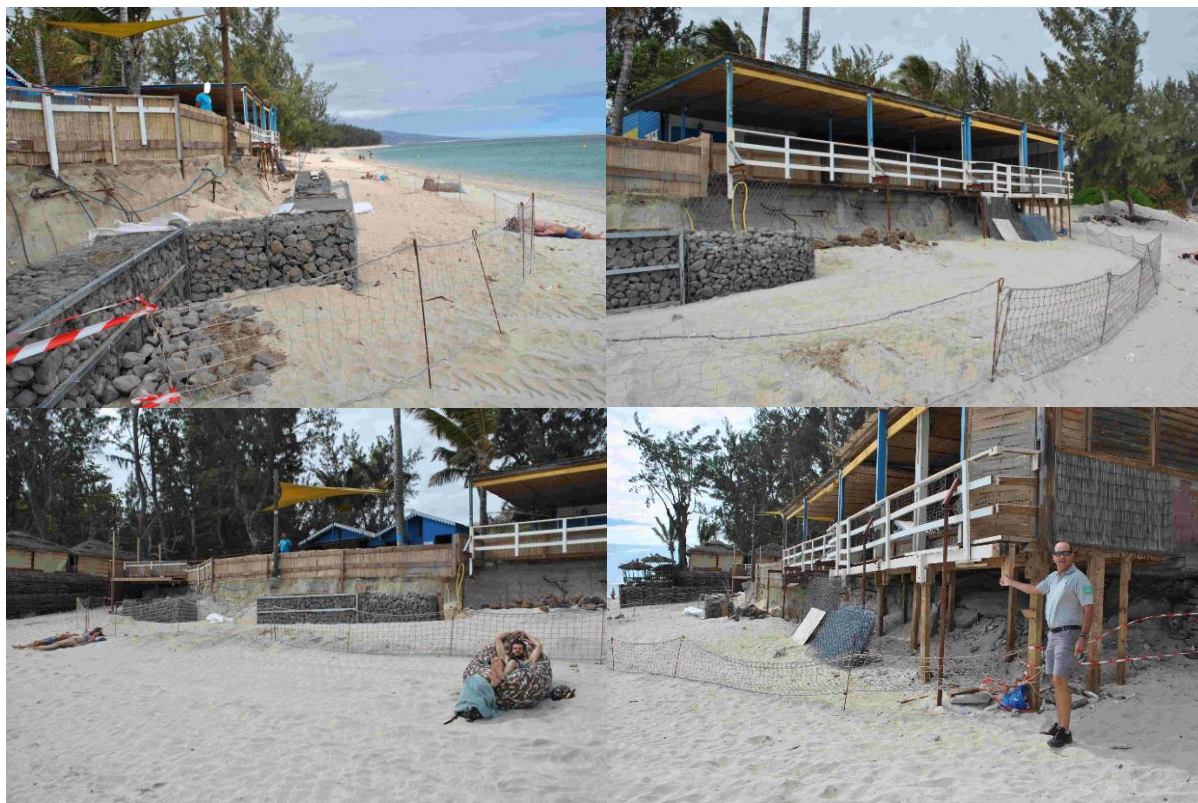


ALERTES ET OBSERVATIONS CONCERNANT LE DOMAINE PUBLIC MARITIME

Lors des missions de terrain sur le territoire de la Réserve Naturelle Marine, les agents de terrain font remonter auprès des services compétents des observations sur le terrain. Il peut s'agir de constructions ou d'aménagements illégaux sur le DPM ou bien la découverte de vestiges maritimes.

ALERTE CONCERNANT LA CONSTRUCTION D'UN MUR EN MOELLONS AU NIVEAU DES RESTAURANTS DE PLAGES « COCOBEACH » ET « PLAYA DEL SOL »

Le 12 septembre 2017, lors d'une mission de terrain, des agents de la Réserve Marine ont observé une construction suspecte sur le Domaine Public Maritime face au restaurant de plage « Le Cocobeach ». En effet, la construction d'un mur en gabion à environ une douzaine de mètres de la laisse de mer était entreprise soit une étendue sur une dizaine de mètres de linéaire côtier face au restaurant le Cocobeach (environ un mètre de hauteur et un mètre de large). Les travaux semblaient s'être organisés pour réaliser une construction sur plus d'une vingtaine de mètres de linéaire depuis le restaurant le Cocobeach jusqu'au restaurant Playa Del Sol. Surpris de la réalisation d'une construction aussi massive "en dur" sur le DPM, qui au delà de défigurer notre littoral aggraverait probablement l'érosion de cette plage. **Une alerte par mail** a été transmise aux autorités compétentes (DEAL, Mairie de ST Paul). Comme il s'agissait d'une construction sur le DPM sans autorisation au préalable, le 13/09/2017 des agents de la DEAL sont intervenus pour mettre en demeure le restaurateur de stopper les travaux. Des autorisations de travaux ont été accordées dans un second temps.



DECOUVERTE D'UN VESTIGE ARCHEOLOGIQUE SUR LA PLAGE DE TROU D'EAU DECLARE EN QUALITE DE « BIEN CULTUREL MARITIME »

Le 7 septembre 2017, lors d'une mission d'information sur la plage de Trou d'eau, un agent a remarqué la présence d'une pièce de bateau en fer sur la plage. Les fortes houles du mois de juillet 2017 avaient fortement érodé la plage et avait laissé apparaître certainement enfouis sous le sable, deux gros morceaux en fer qui ressemblaient à des pièces d'un vieux bateau. Cette information a été transmise dans un premier temps à la « **Conférie des gens de la mer** » qui a été immédiatement très intéressée par cette découverte.

Ces vestiges ont ensuite été déclaré en qualité de bien culturel maritime auprès du Département des Recherches Archéologiques Subaquatiques et Sous Marines (DRASSM) le 11 septembre 2017.

Il s'agit **d'une pièce d'étambot, arbre d'hélice et hélice sans pôle, probablement d'un bateau en bois du début du 20^{ème} siècle**. Des recherches historiques ont été entreprises par la conférie des gens de la mer. Les résultats de ces recherches sont attendus début 2018.

